

## ارزیابی عملکرد اجتماعی و فرهنگی شهرداری منطقه ۱۹ در بهبود کیفیت زندگی شهری از منظر محله پایدار

مهناز رونقی<sup>۱</sup>، اعظم یزدان پناه<sup>۲</sup>

<sup>۱</sup> دکترای رشته ارتباطات، دانشگاه آزاد اسلامی، تهران، ایران.

<sup>۲</sup> دانشجوی کارشناسی ارشد رشته مدیریت فرهنگی، دانشگاه آزاد اسلامی، تهران، ایران.

نام نویسنده مسئول:

اعظم یزدان پناه

### چکیده

زندگی اجتماعی هر فرد شهرنشین و برقراری ارتباط با دیگران از محله آغاز می شود و محله های شهری به عنوان کوچکترین واحد سازمان فضایی شهر، حائز نقش مهمی در پایداری شهری هستند. اگر در نظریه های توسعه انسان-محور در شهرها، پایداری در سطح محلات به مفهوم جامع اجتماعی، اقتصادی، زیست-محیطی و کالبدی و همچنین شهروندمداری راه، دو اصل بنیادین و پذیرفته شده به حساب آوریم، به پذیرفته شده ترین و عام ترین اصول محتوایی در جوامع مختلف، اعم از توسعه یافته و یا در حال توسعه نائل شده ایم؛ اما عملیاتی شدن این اصول و دسترسی به ساختارهای متناسب با آنها در گرو سازمان و نظام مدیریتی کارآمد می باشد؛ مدیریتی که در سایه آن، سه حلقه مجزا اما به هم پیوسته محیط، اجتماع و اقتصاد در امر پایداری محله ای حائز اهمیت و معیارهای پایداری باشند. پژوهش حاضر نیز در همین راستا به سنجش وضعیت پایداری محله ای و نقش عملکرد فرهنگی و اجتماعی شهرداری منطقه ۱۹ در بهبود کیفیت زندگی شهری شهروندان آن پرداخته است. برای نیل به هدف فوق از روش های توصیفی-تحلیلی و پیمایشی در قالب تکنیک منطق فازی و آزمون های آماری T، تحلیل واریانس، همبستگی و رگرسیون خطی استفاده گردیده است. نتایج حاصله نشان از کم لطفی مسئولین نسبت به محلات منطقه ۱۹ از نظر معیارهای پایداری در بهبود کیفیت زندگی شهری دارد، به صورتی که علی رغم نوسان مقادیر پایداری از ۰.۴۷۴ در محله شکوفه شمالی تا ۰.۳۱۲ در محله نعمت آباد، اما شاهد شرایط نامساعد پایداری و قرارگیری محلات این منطقه در طبقه ضعیف در برخورداری از کیفیت زندگی شهری هستیم. از سوی دیگر با وجود تأثیرگذار بودن عملکرد شهرداری منطقه ۱۹ در بعد پایداری زیست-محیطی محله ای، اما به طور کلی در محدوده مورد مطالعه بین دو متغیر پایداری محله ای و عملکرد فرهنگی و اجتماعی شهرداری منطقه ۱۹، رابطه معنادار و ضرایب همبستگی نسبتاً مناسب و قابل قبولی را شاهد نیستیم و مدیریت شهری نتوانسته است در سایر ابعاد پایداری محله ای مؤثر واقع گردد. بنابراین توجه به راهکاری سیستماتیک و نیز کارشناسانه با مشارکت شهروندان می تواند به الگوی مطلوب پایداری محله ای و نقش فعال مدیریت شهری در بهبود کیفیت زندگی شهری و تداوم آن منجر شود.

**واژگان کلیدی:** محله، پایداری محله ای، شهرداری، منطقه ۱۹، عملکرد فرهنگی و اجتماعی، کیفیت زندگی شهر.

**مقدمه**

گرایش انسان به زندگی در شهر با میل بشر برای رفاه و امنیت تبیین شده است. در واقع انسان برای تأمین امنیت و رفاه بیشتر شهرها را پدید آورده و استقرار پرستشگاه‌ها، معابد، کاخ‌ها، انبارهای آذوقه، مازاد تولید و تراکم ثروت در شهرها؛ اقتضای توجه به نظم و امنیت شهرها از طریق برج و باروها و قلعه‌ها را در شهرهای گذشته فراهم می‌نموده و امنیت و رفاه را برای ساکنان شهر به ارمغان می‌آورده است. حتی در شهرهای امروزی، تفاوت‌ها در قیمت زمین و مسکن در نواحی مختلف شهری را هم می‌توان با عواملی چون میزان رفاه و امنیت مدل سازی و تبیین کرد. بر مبنای همین روند، رشد شتابان شهرنشینی و شهری شدن بخش قابل توجهی از جمعیت جهان نیز قابل درک خواهد بود. افراد به دنبال کسب عدالت، آزادی و رفاه بیشتر، کسب درآمد و شغل مناسب تر، امنیت و امکانات بیشتر روانه شهرها شدند. «به رغم چنین تمایلی و انتظار، تراکم بیش از ظرفیت جمعیت شهرها و کمبود منابع و امکانات در کلیه ابعاد موجب شده تا اغلب شهرها، با افت شدید قابلیت زندگی، زیست پذیری و کیفیت زندگی مواجه باشند و با مشکلاتی چون نابرابری، آلودگی، فقر، بیکاری، جرم و ناامنی مواجه باشند. از این رو امروزه شهرها با چشم‌اندازی دوگانه و متناقض مواجه‌اند.» (باندز، ۱۳۹۰: ۱۹۴) از یکسو شهرها محل تمرکز امکانات، تأمین نیازها، کانون‌های توسعه، پیشرفت، تحرک و رفاه قلمداد می‌شوند و از طرف دیگر محل تمرکز و کانون مسائل و مشکلات هستند. شهرها گرچه ظرفیت جذب و شکوفایی سرمایه‌های اقتصادی و انسانی را دارند ولی جرم و جنایت، ناامنی و آلودگی و اتلاف وقت و شلوغی و ازدحام جمعیت و تنازع و درگیری و سردی روابط اجتماعی و مشکلات عصبی و نظایر آن را نیز با خود دارند. اغلب مشکلات زیست محیطی منشأ شهری دارند. ۸۰ درصد از گازهای گلخانه‌ای از فعالیت‌های اقتصادی و صنعتی متمرکز در شهرها نشأت می‌گیرند. فراوانی و استمرار جرائم و بزهکاری در مناطق در حال گذار مرکز شهری حاکی از این است که ناپایداری و آشفتگی فرهنگی بستر مناسبی برای فعالیت‌های نامشروع فراهم می‌کند. با توجه به رشد حاشیه نشینی و گسترش بی‌قواره و بدون برنامه شهرها و استقرار مجرمان و بزهکاران در این مناطق، گسترش جرم و جنایت و آسیب‌های اجتماعی در شهرها دور از انتظار نیست. «همانطور که زمانی جرم به آشفتگی اجتماعی مناطق مرکزی نسبت داده می‌شد، حالا گفته می‌شود که حومه‌های بی‌قواره، تضعیف‌کننده مسئولیت‌پذیری شهرنشینان و ارزش‌های مشترک بین آن‌هاست.» (باندز، ۱۳۹۰: ۱۹۵) هدف اصلی طرح‌های توسعه شهری، تأمین رفاه نسبی شهروندان و بهبود کیفیت زندگی و رضایتمندی سکونتی در محلات و مناطق شهری است. برای این منظور مدیریت شهری همیشه بر آن است تا به مدد راهبردها، سیاست‌ها و برنامه‌های درون سازمانی و بیرون سازمانی در تعامل با سایر نهادهای تأثیرگذار بر توسعه شهری به این هدف دست یابد و محیط شهری زیست پذیر را برای ساکنان آن برنامه ریزی کند. علاوه بر برنامه‌ها و طرح‌های توسعه شهری، برنامه‌های سازمان‌ها و نهادهای دولتی و خصوصی نیز که به نوعی با جامعه شهری و ساکنین آن در ارتباط بوده‌اند به شکلی کیفیت زندگی شهروندان را تحت تأثیر قرار داده‌اند. بدین ترتیب شناخت و سنجش کیفیت زندگی در تهران که معلول عواملی همچون اقدامات مدیریت شهری و سایر نهادهای دولتی و خصوصی است، موضوع بسیار حیاتی است و می‌تواند زمینه‌ای برای ترسیم نقشه راه مدیریت شهری و سایر نهادهای مسئول در جهت آگاهی از وضعیت موجود و اقدام برای تحقق وضعیت مطلوب باشد. براین اساس، اهداف این پژوهش را می‌توان در استخراج شاخص‌ها و سنجش‌های کیفیت زندگی شهری، اندازه‌گیری و تبیین کیفیت زندگی در شهر تهران و استخراج مهم‌ترین مؤلفه‌های تأثیرگذار بر آن و ارائه راهکارهای عملیاتی در جهت ارتقاء کیفیت زندگی به تفکیک نواحی و مناطق در تهران دانست. (آخوندی، ۱۳۹۵: ۱۸)

**اهمیت موضوع تحقیق و انگیزه انتخاب آن**

توافق عمومی در میان محققان، سیاست‌گذاران و برنامه‌ریزان در خصوص نیاز به مطالعه کیفیت زندگی در نواحی و محله‌های مختلف کلان شهر تهران، وجود دارد. این مطالعات غالباً وظایف کلیدی از قبیل آگاه کردن شهروندان، فعالین اجتماعی و سیاستگذاران از روندهای کیفیت زندگی را برعهده دارند. نتایج مطالعات کیفیت زندگی می‌تواند به ارزیابی سیاست‌ها، رتبه‌بندی مکانها، تدوین استراتژی‌های مدیریت و برنامه ریزی شهری کمک کرده و درک و اولویت بندی مسائل اجتماعی و فرهنگی برای برنامه ریزان و مدیران شهری به منظور ارتقاء و بهبود کیفیت زندگی شهروندان را تسهیل سازد. همچنین یافته‌های کیفیت زندگی می‌تواند برای باز شناسی استراتژی‌های سیاسی و راهبرانه قبلی و طراحی و اتخاذ استراتژی برای سیاست‌های برنامه محور آینده استفاده شود. علاوه بر این، مطالعات پایداری محله و کیفیت زندگی می‌تواند به شناسایی و طبقه بندی سیاستها و برنامه‌های مساله دار، علل نارضایتی مردم، اولویتهای شهروندان در زندگی، تاثیر عوامل اجتماعی، فرهنگی و جمعیتی بر کیفیت زندگی و پایش و ارزیابی کارایی سیاستها، اهداف و برنامه‌های فرهنگی مدیریت شهری، در زمینه کیفیت زندگی شهری کمک کرده و اثرگذار و راه گشا باشد. در این راستا مشارکت اجتماع محلی و همراهی مدیریت شهری، در مطالعات کیفیت زندگی شهری و ارزیابی نقش مدیریت شهری در بهبود آن، می‌تواند پشتیبان مهمی برای اهداف و سیاستهای بلندمدت و کلان، اداره کلانشهر تهران باشد. علاوه بر اهمیت پژوهش در خصوص میزان کیفیت زندگی شهری و اثرگذاری و نقش هر یک از نهادهای مرتبط با آن، مساله فقدان منابع و مطالعات به روز و دقیق در این حوزه و سنجش واقعیت‌های پیش روی مدیریت شهری و شهروندان، بسیار حائز اهمیت می‌باشد که

این وضع یکی از انگیزه های اصلی و مهم انتخاب و انجام این پژوهش می باشد. منطقه ۱۹ شهر تهران با مشکلات و نارسایی های زیادی روبه رو است. بدیهی است که سرعت افزایش مهاجرت و نیاز به گسترش کالبدی در کنار ضعف در برنامه ها و مدیریت شکل گیری بافت ها و محله های شهری، عدم توجه به ایجاد تسهیلات عمومی به نسبت میزان گسترش بافت مسکونی و تعداد جمعیت ساکن در محلات، پایین بودن سطح رفاه اجتماعی و شهری، مشکلات کالبدی، اجتماعی، اقتصادی، زیست محیطی محلات و نبود برنامه ای مدون و جامع در راستای توسعه پایدار، بخشی از این نارسایی ها محسوب می شود.

بنابراین سعی این پژوهش در این است که با در نظر گرفتن موارد فوق و با توجه به مشکلات خاصی که در راستای پایداری محلات گریبان گیر شهر تهران، به خصوص منطقه ۱۹ است، پایداری محله های شهری را بررسی کند. هدف اصلی پژوهش حاضر بررسی پایداری محله ای در محله های منطقه ۱۹ شهرداری تهران است. سؤال اصلی مطرح شده در تحقیق حاضر با توجه به هدف مورد نظر عبارت است از:

آیا بین محلات شهری منطقه ۱۹ از لحاظ پایداری تفاوتی وجود دارد؟ در پی چنین پرسشی، فرضیه وجود تفاوت معناداری بین محلات منطقه ۱۹ از لحاظ پایداری مطرح می شود.

## اهداف تحقیق

### اهداف اصلی

نقطه شروع توسعه اجتماعات انسانی، شکل گرفتن درک درستی از نیازهای مردم و پس از آن پایش دستاوردها و عملکرد توسعه محور است. سنجش کیفیت زندگی ابزار مناسبی برای چنین درکی عرضه می کند، زیرا مطالعه کیفیت زندگی راهی بین مسولان و شهروندان برای تعاملی سازنده که منجر به تفسیر و بحث در مورد موضوعات کلیدی موثر بر زندگی مردم می شود، باز می کند. معمول ترین شیوه برای سنجش کیفیت زندگی، توسعه شاخص های کیفیت زندگی است. در بسیاری از کشورها مجموعه های از شاخص ها برای سنجش و پایش کیفیت زندگی در سطوح ملی، منطقه ای، شهری و محلی ایجاد شده است. براین اساس هدف اصلی این پژوهش، بررسی و تحلیل میزان اثرگذاری عملکرد و کارنامه فرهنگی شهرداری در ارتقاء و بهبود کیفیت زندگی شهری در محله های پایدار منطقه ۱۹ می باشد.

### اهداف فرعی

- ۱- بررسی و تحلیل عملکرد و کارنامه فرهنگی شهرداری مرتبط با کیفیت زندگی شهری در منطقه ۱۹
- ۲- بررسی و تحلیل عملکرد و کارنامه فرهنگی شهرداری در توسعه و ایجاد محله های پایدار در منطقه ۱۹
- ۳- بررسی و تحلیل سیاستها و اهداف فرهنگی شهرداری در ارتقای کیفیت زندگی شهری در محله های پایدار منطقه ۱۹
- ۴- بررسی و تحلیل آیین نامه ها و دستورالعمل های فرهنگی شهرداری در ارتقای کیفیت زندگی شهری در محله های پایدار منطقه ۱۹
- ۵- بررسی و تحلیل برنامه های فرهنگی شهرداری در ارتقای کیفیت زندگی شهری در محله های پایدار منطقه ۱۹
- ۶- بررسی و تحلیل توسعه زیرساخت ها و فضاهای فرهنگی شهرداری در ارتقای کیفیت زندگی شهری در محله های پایدار منطقه ۱۹

### فرضیه تحقیق

به منظور تحقق اهداف و یافتن پاسخی مناسب و دقیق برای سوالات مطرح شده در خصوص آن، فرضیه های پیش روی پژوهش حاضر به شرح زیر خواهد بود.

میان عملکرد فرهنگی شهرداری و کیفیت زندگی شهری در محله های پایدار، ارتباط معناداری وجود دارد.

### ادبیات نظری تحقیق

ساختار نظری در این پژوهش مبتنی بر دو عنصر اساسی و پایه ای مبانی نظری و چارچوب های مفاهیم پایه ای موضوعات مرتبط با عنوان پژوهش خواهد بود.

موضوعات مرتبط با عنوان پژوهش عبارتند از محله های پایدار، عملکرد فرهنگی شهرداری و کیفیت زندگی شهری که برپایه آن، ساختار نظری و چارچوب مفاهیم بنیادین پژوهش شامل سرفصل های زیر خواهد بود:

- ۱- تاریخچه و تعاریف موجود
- ۲- رویکردهای اصلی موجود
- ۳- مروری بر شاخص های موضوعات
- ۴- تبیین راه های انجام پژوهش

### روش شناسی پژوهش

طی مراحل مختلف این رساله سعی به عمل آمده است تا با یک شناخت علمی و دیدگاه چند بعدی، مسائل مربوط به پایداری محله ای، مدیریت شهری و نقش آن در پایداری محله ای و همچنین ارتقای کیفیت زندگی شهری در بین شهروندان و محلات منطقه ۱۹، مورد کند و کاو قرار گیرد و در نهایت با شناخت وضع موجود و تلاش در جهت برداشتن موانع در راستای هماهنگ کردن اهداف مدیریت شهری در جهت تحقق محله پایدار گام برداشته شود.

پژوهش حاضر از نظر روش از دو روش توصیفی- تحلیلی جهت شناخت و تعیین وضعیت پایداری محله ای و روش پیمایشی جهت شناخت و تحلیل عملکرد و نقش مدیریت شهری پایداری محلات منطقه ۱۹ و ارتقای کیفیت زندگی شهری استفاده گردیده است. بدیهی است که هر پژوهش علمی نیازمند به کارگیری ابزارهایی جهت انجام روش های مورد است. اطلاعات مورد نیاز پژوهش در بخش مبانی با روش کتابخانه ای، که از معمول ترین روش های آن استفاده از کتاب ها، گزارشات، مقالات، سالنامه های آماری شهرداری تهران و مراجعه به سازمان های مرتبط با مسائل شهری از جمله شهرداری تهران، به ویژه شهرداری منطقه ۱۹ و همچنین اطلاعات مربوط به بخش عملکرد فرهنگی و اجتماعی مدیریت شهری با استفاده از روش پیمایشی و ابزار پرسشنامه های بسته و پنج گزینه ای براساس طیف لیکرت با توجه به سوال و فرضیه پژوهش و در ارتباط با ابعاد پایداری محله ای از بین شهروندان بالای ۲۰ سال خانوارهای ساکن و مدیران فرهنگی و اجتماعی منطقه ۱۹ فراهم گردیده است.

### جامعه آماری و حجم نمونه

با توجه به ماهیت و فرضیات پژوهش، جامعه آماری پژوهش در بخش پرسشنامه ای مدیران فرهنگی شاغل در شهرداری منطقه ۱۹ می باشد. از آنجا که مراجعه به همه آنها امکان پذیر نبوده، ناگزیر به انتخاب جمعی به عنوان نمونه و تعمیم نتایج آن به کل جامعه هستیم. روش انتخاب نمونه بنابر بستر گسترده پژوهش و ماهیت جغرافیایی آن و با عنایت به ناهمگونی جامعه و جمعیت، روش نمونه گیری احتمالی طبقه بندی شده مناسب تشخیص داده شد که ابتدا با استفاده از فرمول کوکران معادله (۳-۱) تعداد ۳۸۰ نمونه به عنوان حجم نمونه که شامل شهروندان و مدیران فرهنگی و اجتماعی منطقه ۱۹، محاسبه و سهم هر یک از محلات با توجه به جمعیت آنها و با استفاده از روش نمونه گیری احتمالی طبقه بندی شده برآورد گردید؛ سپس با پیمایش در منطقه ۱۹، پرسشنامه ها با روش احتمالی ساده از بین افراد ۲۰ سال به بالا توزیع و تکمیل گردید. از این تعداد ۲۴ پرسشنامه از روند کار حذف و در نهایت کار تحلیل با ۳۵۶ پرسشنامه قابل قبول ادامه پیدا کرد.

$$N = \frac{\frac{t^2 pq}{d^2}}{1 + \frac{1}{N} \left( \frac{t^2 pq}{d^2} - 1 \right)}$$

در **Error! Reference source not found.** مقادیر  $p$  و  $q$  به منظور حداکثرسازی مقدار واریانس و تعیین حجم نمونه ای

که به بهترین وجه معرف جامعه باشد برابر با ۰.۵ در نظر گرفته شده است. سایر مفروضات به شرح زیر می باشد:

$$\begin{array}{ccc} d & t & N \\ = 0.05 & = 1.96 & = 38536 \end{array}$$

$$p = 0.5q = 0.5$$

### اعتبار و پایایی گویه ها

با علم به این که یک آزمون باید پایا باشد تا بتواند روا نیز باشد و به عبارت دیگر پایایی شرط روایی است؛ ابتدا مبادرت به سنجش پایایی ابزار به شرح زیر گردید. به منظور افزایش اعتبار سوالات، پس از تعریف عملیاتی در راستای هدف اصلی پژوهش، پرسشنامه طراحی گردید. جهت برآورد میزان پایایی و بررسی میزان صحت سوالات و سنجش سطح مناسب ابزار تحلیل، با استفاده از روش ضریب آلفای کرونباخ،

مقدار آلفای تمامی گویه ها محاسبه گردید. این نکته نیز شایان ذکر است که در محاسبه این ضریب به همسو بودن گویه ها و دسته بندی آنها توجه گردیده است. از آنجا که ضریب آلفا محاسبه شده برابر با ۰.۷۲۵ می باشد (نتایج خروجی در قسمت ضمائم آمده است) بنابراین از میزان حداقل قابل قبول یعنی ۰.۷ بیشتر بوده و اعتبار و پایایی پرسشنامه مورد تأیید قرار می گیرد.

### روش های تجزیه و تحلیل داده ها

در ادامه، داده های جمع آوری شده با استفاده از روش ها و ابزار مذکور در بالا، با استفاده از مدل ها و روش های آماری مرسوم جهت آزمون فرضیات و پاسخگویی به سوالات پژوهش مورد تجزیه و تحلیل قرار گرفته اند. اهم این مدل ها، روش ها و آزمون های آماری به شرح زیر می باشند.

### منطق فازی

تئوری فازی توسط پروفیسور لطفی زاده از دانشگاه کالیفرنیا در برکلی در سال ۱۹۶۵ در مقاله-ای با عنوان مجموعه های فازی در مجله اطلاعات و کنترل معرفی گردید (لطفی زاده، ۱۹۹۷: ۱۱۲). در اوایل دهه ۶۰ لطفی زاده فکر می کرد که تئوری کنترل کلاسیک بیش از حد بر دقت تأکید داشته و از این رو با سیستم های پیچیده نمی تواند کار کند. در سال ۱۹۶۷ چیزی را بدین مضمون برای سیستم های بیولوژیک نوشت: «ما اساساً به نوع جدیدی از ریاضیات نیازمندیم، ریاضیات مقادیر مبهم یا فازی که توسط توزیع های احتمالات قابل توصیف نیستند» و بدین ترتیب ایده خود را تجسم بخشید. پس از طرح این ایده برخی آن را تأیید و برخی دیگر این ایراد را وارد می کردند که این ایده بر خلاف اصول علمی موجود است. اما او مفاهیم الگوریتم های فازی را در سال ۱۹۶۸، تصمیم گیری فازی را در سال ۱۹۷۰ و ترتیب فازی را در سال ۱۹۷۱ مطرح نمود. وی در سال ۱۹۷۳ مقاله دیگری با عنوان «طرح یک راه حل جدید برای تجزیه و تحلیل سیستم های پیچیده و فرآیندهای تصمیم گیری» به چاپ رساند و کنترل فازی را بنا نهاد. این مقاله مفهوم متغیرهای زبانی و استفاده از قواعد «اگر - آنگاه» را به طور رسمی برای فرموله کردن دانش بشری معرفی نمود (مینائی و همکاران، ۱۳۸۹: ۳۶).

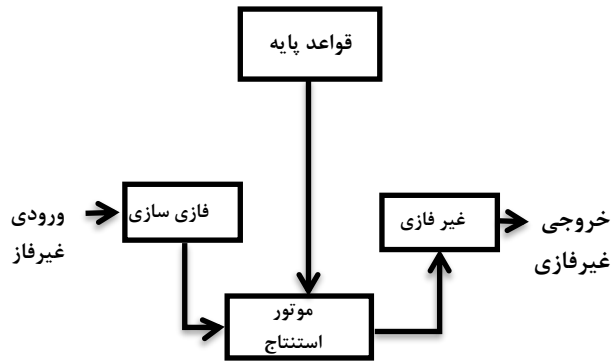
### روش منطق فازی

مجموعه های فازی، مجموعه های عرفی رایجی می باشند که در قالب عبارات ریاضی به گونه-ای که در زندگی روزمره عموم مورد استفاده قرار می گیرند، بسط داده شده اند (بزدک، ۱۹۹۷: ۳). نخستین نقطه افتراق بین مجموعه های فازی و مجموعه های کلاسیک نحوه ارتباط یک عضو با مجموعه می باشد. در مجموعه های کلاسیک یک عنصر، یا عضو یک مجموعه می باشد و یا نمی باشد، در حالی که مجموعه های فازی اجازه می دهند که برای عضویت عنصری به یک مجموعه از میزان یا درجه عضویت استفاده نمائیم (وودکک و کوپال، ۲۰۰۰: ۱۵۴). مزیت فازی نیز در مقایسه با مجموعه های کلاسیک در این نکته است (گلی و عسگری، ۱۳۸۵: ۱۴۱). این نظریه قادر است بسیاری از مفاهیم، متغیرها و سیستم هایی را که نادقیق و مبهم اند صورت بندی ریاضی بخشیده و زمینه را برای استدلال، کنترل و تصمیم گیری در شرایط عدم اطمینان فراهم آورد (پورا احمد و همکاران، ۱۳۸۶: ۳۵). شکل زیر به صورت شماتیک تفاوت این دو مجموعه را نشان می دهد.



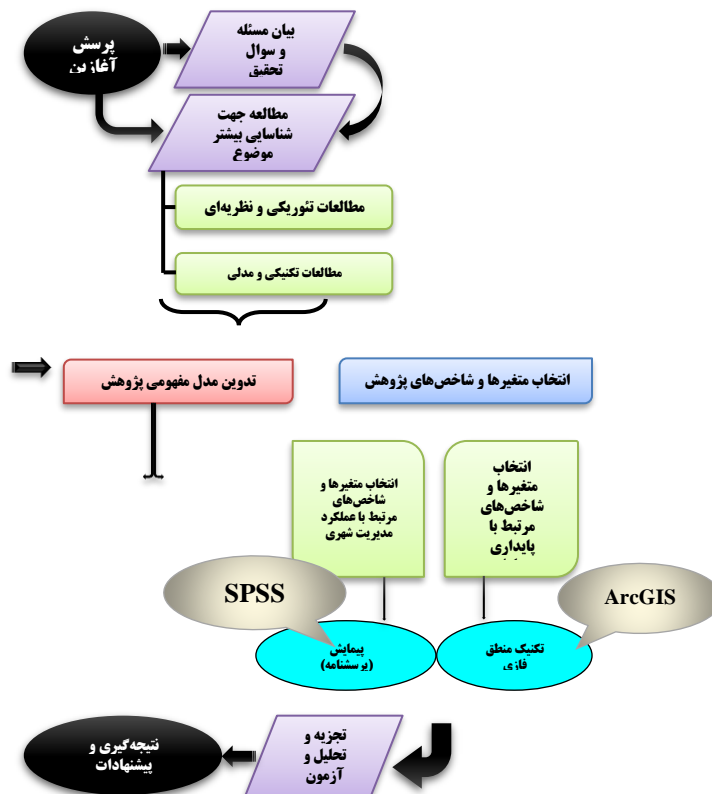
شکل ۳-۱ مقایسه مجموعه های کلاسیک و فازی

قابلیت ساده سازی اطلاعات نقش مهمی در توصیف پدیده های پیچیده دارد؛ به ویژه در مطالعات انسانی قابلیت خلاصه سازی اطلاعات، ضرورت استفاده از زبان طبیعی انسانی نقش اجتناب ناپذیری را به وجود می آورد (لطفی زاده، ۱۹۷۳: ۲۸). در ادامه به تشریح شیوه (شیوه فازی سازی) پرداخته می شود (۲-۳)



شکل ۳-۲: شمای کلی و مراحل اصلی در یک سیستم استنتاج فازی (مأخذ: یافته‌های پژوهش)

در پژوهش حاضر پس از طرح سوال و پرسش‌های آغازین و تدوین فرضیات، به مطالعه توأم تجربیات داخلی و خارجی جهت کشف و شناسایی بیشتر موضوع و ابعاد کارکردی و عملکردی آن مبادرت گردید. سپس با آشنایی بیشتر، چهارچوب نظری پژوهش تدوین و براساس آن ابعاد، متغیرها و شاخص‌های پژوهش انتخاب گردیدند و اطلاعات و داده‌های مورد نیاز جمع‌آوری شدند. در فصل کنونی پس از شناخت موقعیت و ویژگی‌های محدوده مورد مطالعه و تشریح روش کار با تشکیل پایگاه اطلاعاتی مورد نیاز روند تجزیه و تحلیل داده‌ها در دو مسیر جداگانه سنجش پایداری محله‌ای و عملکرد مدیریت شهری و ارتقای کیفیت زندگی شهری ادامه یافت و در نهایت پس از آزمون فرضیات به نتیجه‌گیری و ارائه پیشنهادهای در این زمینه ختم گردید. مدل اجرایی پژوهش در قالب شکل (۳-۷) آمده است.



نمودار چارچوب عملیاتی پژوهش  
(مأخذ: یافته‌های پژوهش)

## تجزیه و تحلیل یافته های پژوهش

### بررسی وضعیت پایداری اقتصادی محلات

در جدول زیر که معرف شاخص های مورد استفاده جهت سنجش پایداری اقتصادی است، شاخص ها به تفکیک بیان گردیده است. بررسی شاخص ها نشان می دهد که جمعیت در سن کار، تعداد جمعیت فعال و تعداد شاغلین که تبیین کننده معیار اشتغال ساکنین است، در محلات شکوفه شمالی، شکوفه جنوبی، شریعتی جنوبی و خانی آبادنو شمالی و جنوبی دارای بالاترین مقادیر و محلات اسماعیل آباد، دولتخواه و شهید کاظمی در شاخص های فوق به ترتیب دارای کمترین مقادیر بوده در حالی که مقادیر شاخص های منفی پایداری، در محلات مذکور از جمله، تعداد جمعیت غیر فعال و تعداد بیکاران بیشترین مقدار را دارا می باشند. اما شاخص بار تکفل در محلات نعمت آباد و دولتخواه به ترتیب با ۲.۶۶ و ۲.۳۴ بالاترین مقادیر و محلات شکوفه ها و خانی آبادنو با ۲.۰۸ کمترین مقدار را دارا می-باشند. در مجموع و پس از محاسبه میانگین شاخص ها، محلات شکوفه ها(شمالی و جنوبی)، خانی آبادنو ها(شمالی و جنوبی) و شریعتی ها(شمالی و جنوبی) به ترتیب با ۰.۷۰۴، ۰.۷۰۲ و ۰.۶۸۰ در رتبه های اول تا سوم و محلات دولتخواه، شهید کاظمی و اسماعیل آباد به ترتیب با مقادیر ۰.۲۸۶، ۰.۵۰۱ و ۰.۵۰۴ در رتبه های آخر قرار دارند. پس از محاسبه میانگین شاخص ها و بدست آوردن مقدار نهایی، به فازی سازی آنها مبادرت گردید. مقادیر عضویت هر یک از محلات را در مجموعه های ضعیف، متوسط و قوی نشان می دهد. به جز محلات نعمت آباد، بهمنیار و اسماعیل آباد سایر محلات در مجموعه قوی جایگاهی نداشته و مقادیر عضویت آنها در مجموعه قوی صفر می باشد. نکته حائز اهمیت در شاخص های مورد بررسی پایین بودن نسبی پایداری محلات از بعد شاخص های اقتصادی می باشد

جدول 4-1: شاخص های اقتصادی پژوهش

شاخص	جمعیت در سن کار	تعداد جمعیت فعال	شیرتغال	تعداد جمعیت	تعداد شاغلین	تعداد بیکاران	بار تکفل	میانگین
بهمنیار	13677	8506	2171	8506	8506	5171	2.08	0.5827
خانی آبادنو شمالی و جنوبی	17017	9751	4266	9751	9751	7266	2.21	0.7037
اسفندیاری و پستان	16038	12405	3633	12405	12405	3633	2.14	0.6805
شریعتی شمالی و جنوبی	20976	14805	1171	14805	14805	6171	2.08	0.5040
شکوفه شمالی و جنوبی	24090	10798	1292	10798	10798	13292	2.14	0.5012
نعمت آباد	37503	31075	4428	31075	31075	6428	2.13	0.7020
شهید کاظمی	23801	17534	2267	17534	17534	6267	2.31	0.4809
اسماعیل آباد	3486	1295	2191	1295	1295	2191	2.34	0.5263
دولتخواه شمالی و جنوبی	13642	10221	4021	10221	10221	3421	2.66	0.2857

(مأخذ: یافته های پژوهش)

دولتخواه ها	اسماعیل آباد	شهید کاظمی	نعمت آباد	شکوفه ها	شریعی ها	استادبازی و بستان	خانی آبادها	بهنیار	
0.71	0.32	0.20	0.75	0.25	0.26	0.70	0.76	0.46	ضعیف
0.77	0.47	0.52	0.25	0.50	0.50	0.27	0.25	0.40	متوسط
0.00	0.00	0.00	0.11	0.00	0.00	0.09	0.11	0.00	قوی

مقادیر عضویت فازی برای شاخص اقتصادی

(مأخذ: یافته‌های پژوهش)

### بررسی وضعیت پایداری زیست- محیطی محلات

شاخص های مورد استفاده جهت سنجش پایداری زیست- محیطی پژوهش که در جدول زیر آمده است، حاکی از آن است که در محلات شهید کاظمی و خانی آباد با تراکم ۱۶۳ و ۱۵۱ نفر بالاترین میزان تراکم در بین محلات بوده در حالی که محله نعمت آباد با ۴۹ نفر تراکم کمتری را دارا می باشد و می توان اذعان نمود که ظرفیت قابل تحمل محله به عنوان معیاری کلیدی در مباحث پایداری در محله نعمت آباد وضعیت بهتری را دارا می باشد. همچنین شاخص سرانه فضای سبز که به عنوان شاخصی جهت تبیین معیار مطلوبیت اکولوژیکی و محیطی در نظر گرفته شده در کل محلات کمتر از استاندارد و حداقل فضای مورد نیاز بوده، اما در بین محلات، محله خانی آباد و محله شریعی ۳.۵ و حدود ۳ متر است. تعداد جایگاه ها جمع آوری زباله نیز به عنوان یکی از شاخص های زیست- محیطی در محله دولتخواه ۳ و در سایر محلات ۲ می باشد. همچنین تعداد خطوط اتوبوسرانی به عنوان تبیین کننده معیار دسترسی به حمل و نقل عمومی در محله شکوفه به دلیل مرکزیت تجاری شهر بودن بیشترین تعداد و در محلات دولتخواه و شهید کاظمی به کمترین تعداد می رسد. سرانه تولید زباله نیز در محلات نعمت آباد، شهید کاظمی، شکوفه شمالی و بهمنیار نسبت به سایر محلات مقادیر بیشتری را نشان می دهد. به طور کلی محله نعمت آباد با میانگین ۰.۶۴۳ و محله شکوفه شمالی با میانگین ۰.۵۴۹ بیشترین مقدار و محله شریعی جنوبی کمترین مقدار را از نظر شاخص های زیست- محیطی دارا می باشند. نکته قابل توجه در این شاخص پایین بودن نسبی میزان شاخص ها از حد متوسط است. جدول (۳-۴) مقادیر عضویت فازی و عضویت شاخص های زیست- محیطی به ترتیب در مجموعه های ضعیف، متوسط و قوی را نمایش می دهد. در این شاخص نیز تنها محله خانی آباد با عضویت ناچیز ۰.۰۵ در مجموعه قوی سایر محلات در مجموعه های ضعیف و متوسط اشتراک یافته اند.



شاخص	محل	تراکم ناخالص	تراکم ناخالص	میانگین	میانگین	میانگین	میانگین	میانگین
میانگین	میانگین	میانگین	میانگین	میانگین	میانگین	میانگین	میانگین	میانگین
0.3	0.7	6	2	0.4	58	124	دولت خواه	66
0.4	0.4	6	2	3.52	79	151	خانی آبادنوها	25
0.5	0.4	8	2	2.97	63	116	بهمنبار	49
0.6	0.9	12	2	0.4	34	81	اسفندیاری و بستان	43
0.4	0.9	7	2	1.1	57	133	شکوفه ها	13
0.2	0.3	3	2	2.4	86	163	شهید کاظمی	56
0.3	0.6	4	2	0.46	54	98	اسماعیل آباد	89
0.4	0.6	5	3	0.6	65	110	شریعی ها	58
0.4	0.9	2	1	0	27	49	نعمت آباد	00

شاخص های زیست - محیطی پژوهش  
(مأخذ: یافته های پژوهش)

شاخص	دولت خواه	خانی آبادنو	بهمنبار	اسفندیاری و بستان	شکوفه ها	شهید کاظمی	اسماعیل آباد	شریعی ها
ضعیف	0.0	0.06	0.37	0.6	0.03	0	0.0	0.15
متوسط	0.6	0.59	0.44	0.3	0.61	0	0.6	0.55
قوی	0.0	0.00	0.00	0.0	0.00	0	0.0	0.00

فازی برای شاخص زیست - محیطی  
(مأخذ: یافته های پژوهش)

بررسی وضعیت پایداری فیزیکی - کالبدی محلات

شاخص های مذکور در جدول ذیل که جهت سنجش میزان پایداری فیزیکی - کالبدی پژوهش حاضر به کار گرفته شده است حاکی از پایین بودن و ضعیف بودن محلات منطقه ۱۹ از لحاظ پایداری فیزیکی - کالبدی است؛ به طوری که فقط محله شکوفه شمالی با میانگین ۰.۵۰۷ در حد متوسط قرار دارد و سایر محلات از نظر این شاخص ها در وضعیت ضعیف قرار دارند و در محلات نعمت آباد و دولت خواه به پایین ترین میزان خود یعنی ۰.۲۸۶ و ۰.۲۹۹ می رسد. نکته قابل توجه پایین بودن میزان سرانه کاربری ها در محلات دولتخواه، اسماعیل آباد و شهید کاظمی نسبت به سایر محلات و سرانه های استاندارد می باشد. بالا بودن شاخص های معرف میزان فرسودگی نیز با توجه به مهاجرپذیر بودن منطقه و به تبع قدمت زیاد، مقادیر بالایی را دارا هستند. جدول زیر که مقادیر عضویت فازی این شاخص ها در سه مجموعه نمایش می دهند، مؤید مسئله فوق بوده و جدول زیر که مقادیر عضویت در مجموعه قوی را نمایش می دهد، صفر بودن مقادیر عضویت هر یک از محلات را نمایش می دهد.

شاخص	میانگین	درصد خانه های بی دوام	درصد خانه های بادوام	درصد خانه های قابل نگهداری	درصد خانههای تخریبی	سرانه کاربری پارکینگ	سرانه کاربری ورزشی	سرانه کاربری درمانی	سرانه کاربری بهداشتی	سرانه کاربری مذهبی	سرانه کاربری فرهنگی	سرانه کاربری آموزشی	سرانه کاربری تجاری	سرانه کاربری مسکونی
دولت خواه	۰.۲۹۹	2.52	۰.۴۸	5.13	0.89	۰.۰۴	۰.۰۵	۰.۱۹	۰.۰۳	۰.۳۳		۰.۲۵	۰.۷۶	0.6
خانهای آبادنوی	۰.۳۵۶	3.41	۰.۵۹	7.1	۰.۰۲	۰.۴۴	۰.۰۴	۰.۸۷	۰.۴۴	۰.۱۲	۰.۱۹	۰.۱۹	۰.۷۸	6.8
نمونه آباد	۰.۲۸۶	8.69	۰.۳۱	1.2	۰.۳۹	۰.۶۶	۰.۲۳	۰.۳۲	۰.۳۴	۰.۴۹	۰.۰۴	۰.۹۷	۰.۶۴	6.2
شکوفه ها	۰.۵۰۷	1.66	۰.۳۴	7.33	7.19	۰.۲	۰.۱۹		۰.۷	۰.۹۹	۰.۵	9.1	5.9	24.2
شهریعتی ها	۰.۳۵۵	6.71	3.29	5.2	3.37	۰.۳۸	۰.۱۱	۰.۱۲	۰.۲۹	۰.۰۶	۰.۲۳	۰.۱	5.08	5.18
شهید کاظمی	۰.۳۵۵	5.85	۰.۱۵	7.07	۰.۶۹	۰.۶	۰.۵۱	۰.۷۱	۰.۱۴	5.9	۰.۲۲	۰.۴۱	۰.۹۲	1.5
اسماعیل آباد	۰.۳۴۹	5.93	۰.۰۷	9.26	1.18	۰.۳۴	۰.۴۸	۰.۳۴	۰.۳۵	۰.۷	۰.۰۳	۰.۵۶	۰.۳۴	0.83
اسفندیاری و بستان	۰.۳۵۴	4.37	۰.۶۳	5.۷۸	9.08	۰.۷۲	۰.۲۲	۰.۳۸	۰.۵	۰.۱۲	۰.۳۹	۰.۷	۰.۷۳	02
بیمنار	۰.۳۲۶	1.17	۰.۸۳	1.4	0.08		۰.۸۱			۰.۴۵	۰.۴۲	۰.۴۱	۰.۷۳	05.24

شاخص های فیزیکی - کالبدی پژوهش  
(مأخذ: یافته های پژوهش)

بیمنار	اسفندیاری	اسماعیل آباد	شهید کاظمی	شریعتی	شکوفه	نعمت آباد	خانهای آبادنوی	دولت خواه	ضعیف
0.18	0.12	0.13	0.11	0.11	0.27	0.29	0.11	0.25	
0.72	0.68	0.69	0.68	0.68	0.49	0.77	0.68	0.75	
0.00	0.00	0.00	0.00	0.00	0.00	0.00	0.00	0.00	قوی

مقادیر عضویت فازی برای شاخص فیزیکی - کالبدی  
(مأخذ: یافته های پژوهش)

### بررسی وضعیت پایداری اجتماعی - فرهنگی محلات

در جدول زیر شاخص هایی که برای سنجش وضعیت پایداری محلات منطقه ۱۹ استفاده شده اند، به تفکیک آورده شده است. از لحاظ شاخص های مرتبط با وضعیت سواد که معرف معیار آگاهی اجتماعی می باشد، محلات خانی آبادنو، شریعتی و بهمنیار نسبت به سایر محلات تا حدودی وضعیت بهتری را دارا می باشند. شاخص میزان طلاق رخ داده در محلات بافت مسکونی، به عنوان تبیین کننده معیار عدم ثبات و تزلزل اجتماعی در محلات شکوفه و شریعتی دارای کمترین میزان بوده و به نوعی می توان گفت این محلات دارای ثبات اجتماعی بیشتری نسبت به سایر محلات می باشند. همچنین وضعیت مهاجران محلات که به عنوان شاخصی جهت تعلق خاطر مکانی و امنیت محله ای در پژوهش به کار گرفته شده، در بین محلات نعمت آباد، دولت خواه و شهید کاظمی، به نسبت جمعیت آنها بیشتر بوده است. در ادامه جهت تبیین خوانایی و هویت محله ای تعداد بناهای با ارزش که می توان آنها را به نوعی عناصر شاخص محلات نامید، در پژوهش به تفکیک هر کدام از محلات دخیل شده تا میزان پایداری اجتماعی - فرهنگی محلات سنجیده شود، در میان آنها محله شکوفه شمالی دارای بیشترین تعداد آثار شاخص خودنمایی می کند. با محاسبه میانگین شاخص های مذکور محلات شکوفه شمالی و خانی آبادنو با ۰.۶۸۶ و ۰.۵۵۵ نسبت به بقیه در وضعیت بهتری قرار داشتند، هر چند تا رسیدن به وضع مطلوب فاصله زیادی را دارند.

در جدول زیر که معرف مقادیر عضویت فازی محلات در مجموعه های ضعیف، متوسط و قوی می باشد فقط عضویت محله شکوفه ها در مجموعه قوی، آن هم به مقدار بسیار ناچیز ۰.۰۹ به چشم می خورد. این جداول مقادیر عضویت هر یک از محلات را در سه مجموعه مذکور را نمایان می سازد.

شاخص	میانگین	تعداد بناهای با ارزش میراثی	نسبت مهاجران ورودی به	تعداد مهاجرین وارد شده	تعداد طلاق رخ داده	تعداد زن بی سواد	تعداد مرد بی سواد	تعداد زن باسواد	تعداد مرد باسواد	ضریب سکونت	بعد خانوار	شاخص
نعمت آباد	۰.۴۰	۰.۵۵	۴۶۸	۳	۷۹	۵۲	۴۶۶	۷۲۵	۸۴			
خانی آباد	۰.۴۲	۰	۰.۱۳	۴۶	۴	۳۳	۵۲	۹۶۴	۲۷۸	۰.۹۵		
شهید کاظمی	۰.۷۳	۵	۳.۸۲	۰.۲	۷	۲۱	۰.۵	۱۷۴	۸۵۳	۰.۸۶		
دولت خواه	۰.۶۲	۸	۰.۳	۷۹	۶	۰.۰	۰.۶	۲۱	۸۳	۰.۶۶		
شریعتی	۰.۳۵	۰	۰.۵۷	۹۹	۰	۲۲	۳	۸۶	۹۷	۰.۰۷		
اسماعیل آباد	۰.۵	۴	۲.۱	۰.۶۹	۶	۲۴	۱۷	۲۸۱	۵۲۷	۰.۰۱		
بهمینار	۰.۷	۷	۲.۹۳	۸۶	۴	۳۹	۴۹	۵۹۱	۸۱۹	۰.۷۲		
اسفندیاری	۰.۷۲	۹	۰.۸۸	۵۶	۴	۷۴	۹۱	۲۹۴	۶۳۱	۰.۷۹		
شکوفه ها	۰.۳۲	۱.۶	۲		۶	۳	۲۳	۰.۷	۰.۶۲			

شاخص های اجتماعی - فرهنگی پژوهش

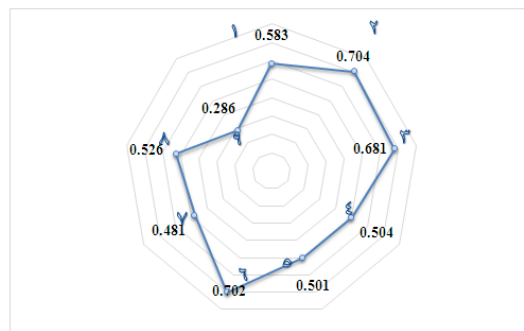
(مأخذ: یافته های پژوهش)

شاخص	شکوفه	اسفندیاری	بهمینار	اسماعیل آباد	شریعتی	دولت خواه	شهید کاظمی	خانی آباد	نعمت آباد
ضعیف	۰.۷۱	۰.۱۹	۰.۲۷	۰.۰۷	۰.۲۸	۰.۳۹	۰.۰۹	۰.۳۱	۰.۰۲
متوسط	۰.۲۷	۰.۵۳	۰.۴۹	۰.۵۹	۰.۴۸	۰.۴۳	۰.۵۸	۰.۴۷	۰.۶۳
قوی	۰.۰۹	۰.۰۰	۰.۰	۰.۰۰	۰.۰۰	۰.۰۰	۰.۰۰	۰.۰۰	۰.۰۰

مقادیر عضویت فازی برای شاخص اجتماعی - فرهنگی

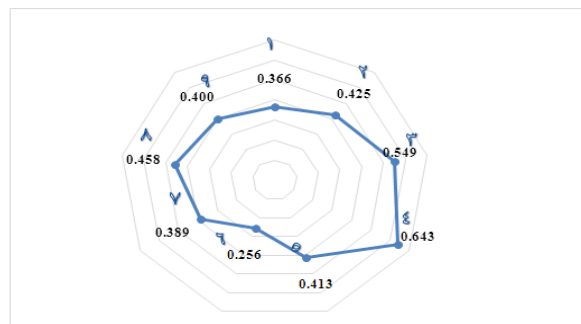
### تحلیل شاخص های پایداری محلات منطقه ۱۹

پس از تدوین و تعریف پایگاه قوانین یا قواعد مربوطه در نرم افزار متلب، که به صورت شماتیک ۸ به ۱ قاعده تعریف شده در شکل زیر آمده است، مقادیر مربوط به هر یک از محلات در مدل وارد شده و نتایج خروجی اخذ گردیده است. این شکل نمایانگر توابع مرتبط با شاخص های پایداری محله ای است که در نرم افزار متلب تعریف شده و به تفکیک هر کدام از شاخص های چهارگانه به عنوان ورودی سیستم فازی و تغییر افزایشی یا کاهششی آنها و در وضعیت پایداری محله ای، که به عنوان بعد سوم و خروجی سیستم فازی در نمودارهای سه بعدی آمده است، نشان می دهد. میزان وضعیت نهایی پایداری محلات به تفکیک بر اساس چهار بعد اقتصادی زیست- محیطی، فیزیکی- کالبدی با استفاده از نمودار اسپایدر به تصویر کشیده شده است. نتایج نشان می دهد که در بعد اقتصادی محلات شکوفه و خانی آبادنو با مقادیر ۰.۷۰۴ و ۰.۷۰۲ بیشترین و محله اسماعیل آباد کمترین پایداری اقتصادی را دارا می-باشند. از لحاظ بعد زیست- محیطی محلات خانی آبادنو و شریعتی با ۰.۶۴۳ و ۰.۵۴۹ بیشترین و محله نعمت آباد کمترین پایداری را دارند. از جنبه بعد فیزیکی- کالبدی در کل محلات منطقه ۱۹ نسبت به سایر ابعاد ناپایداری بیشتری را دارند به طوری که محله شکوفه شمالی که به عنوان پایدارترین محله نسبت به سایر محلات شناخته شده، با ۰.۵۰۷ به نوعی در وضعیت متوسط قرار گرفته و محله دولتخواه پائین ترین میزان پایداری را دارد. بعد اجتماعی- فرهنگی که یکی دیگر از ابعاد سنجش پایداری محله ای است، از مقدار ۰.۶۸۶ در محله خانی آبادنو تا ۰.۳۹۳ در محله دولت خواه متغیر است.



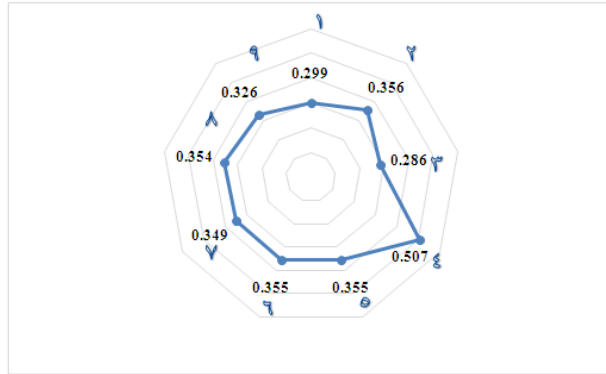
نمودار وضعیت پایداری محلات منطقه ۱۹ از نظر شاخص های اقتصادی

۱- شکوفه، ۲- خانی آبادنو، ۳- شریعتی، ۴- اسفندیاری، ۵- بهمنیار، ۶- شهید کاظمی، ۷- اسماعیل آباد، ۸- دولتخواه، ۹- نعمت آباد



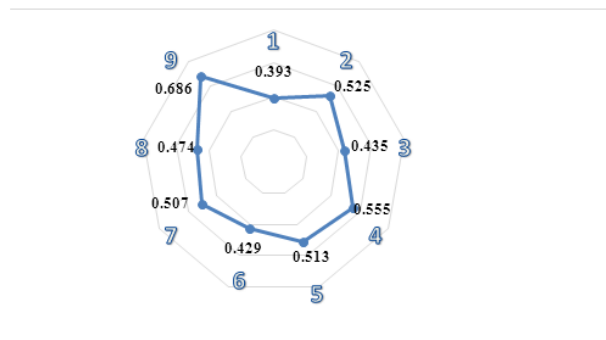
نمودار وضعیت پایداری محلات منطقه ۱۹ از نظر شاخص های زیست- محیطی

۱- دولتخواه، ۲- خانی آبادنو، ۳- بهمنیار، ۴- اسفندیاری، ۵- شکوفه، ۶- شهید کاظمی، ۷- اسماعیل آباد، ۸- شریعتی، ۹- نعمت آباد



نمودار وضعیت پایداری محلات منطقه ۱۹ از نظر شاخص‌های فیزیکی - کالبدی

۱- دولت خواه، ۲- خانی آباد، ۳- نعمت آباد ۴- شکوفه ها ، ۵- شریعتی، ۶- شهید کاظمی ۷- اسماعیل آباد، ۸- اسفندیاری، ۹- بهمنیار



نمودار وضعیت پایداری محلات منطقه ۱۹ از نظر شاخص‌های اجتماعی - فرهنگی

۱- نعمت آباد ۲- خانی آباد، ۳- شهید کاظمی ۴- دولتخواه ، ۵- شریعتی، ۶- اسماعیل آباد، ۷- بهمنیار، ۸- اسفندیاری ۹- شکوفه ها

### سنجش عملکرد فرهنگی و اجتماعی شهرداری منطقه ۱۹

#### آزمون توزیع داده‌های پژوهش

پیش از شروع هرگونه تحلیل و انجام آزمونی بر روی داده‌های به دست آمده، اطلاع از وضعیت توزیع داده‌ها ضروری به نظر می‌رسد. در این پژوهش با استفاده از آزمون کلموگروف-اسمیرنف داده‌ها مورد آزمون قرار گرفته است. این آزمون به عنوان یک آزمون تطابق توزیع برای داده‌های کمی بوده که تطابق چهار توزیع مختلف نرمال، پویسن، نمائی و یکنواخت را مورد بررسی قرار می‌دهد. اساس این روش بر اختلاف بین فراوانی تجمعی نسبی مشاهدات با مقدار مورد انتظار تحت فرض صفر است. در این آزمون اگر معیار تصمیم یا همان مقدار سطح معناداری متغیرها کمتر از ۰.۰۱ به دست آید، فرض صفر مبنی بر عدم پیروی داده‌ها از توزیع نرمال رد شده و می‌توان حکم به نرمال بودن توزیع را صادر نمود. نتایج حاصل از انجام این آزمون بر روی داده‌ها در جدول زیر آمده است. براساس این نتایج با توجه به این که سطح معناداری کمتر از ۰.۰۱ می‌باشد، با اطمینان ۹۹.۹ درصد می‌توان گفت که داده‌ها از توزیع نرمال پیروی می‌کنند.

نتایج حاصل از آزمون کلموگروف-اسمیرنف

بعد اجتماعی- فرهنگی	بعد کالبدی- فیزیکی	بعد زیست- محیطی	بعد اقتصادی		
۳۵۶	۳۵۶	۳۵۶	۳۵۶	تعداد	
۱۵.۷۶	۱۶.۲۴	۱۳.۲۵	۱۳.۴۳۸	میانگین	Normal Parameters <sup>a,b</sup>
۰.۹۵	۱.۳۸	۱.۵۲	۱.۴۸	انحراف معیار	
۰.۲۵۵	۰.۲۷۸	۰.۳۸۶	۰.۱۸۴	Absolute	Most Extreme Differences
۰.۲۵۵	۰.۱۹۱	۰.۲۴۷	۰.۱۳۴	Positive	
-۰.۱۷۸	-۰.۲۷۸	-۰.۳۸۶	-۰.۱۸۴	Negative	
۴.۸۱۲	۵.۲۵	۷.۲۷۴	۳.۴۷۲	Kolmogorov-Smirnov Z	
۰.۰۰۰	۰.۰۰۰	۰.۰۰۰	۰.۰۰۰	سطح معناداری	

### بررسی عملکرد مدیریت شهری در ارتقای کیفیت زندگی شهری در محلات (آمار تحلیلی)

پس از آنکه به یافته های توصیفی جامعه نمونه پژوهش اشاره شد، اکنون به یافته های تحلیلی که عمدتاً مبتنی بر آمار استنباطی و آزمون های آماری جهت تأیید یا رد فرضیه و در نهایت تعمیم به جامعه بزرگتر (جامعه آماری) است، اشاره می شود.

### بررسی رضایت از عملکرد مدیریت شهری با استفاده از آماره آزمون T-Test

با عنایت به این که مقیاس ابزار سنجش در پژوهش حاضر از نوع فاصله ای و نسبی بوده بنابراین جهت بررسی تفاوت ها به مقایسه میانگین ها پرداخته شده و از این طریق معنادار بودن تفاوت محلات نسبت به میانگین مورد بررسی و آزمون قرار می گیرد تا بتوان به معنادار بودن یا نبودن تفاوت بین یک حد استاندارد از نظر آماری پی برد. لذا در ادامه به انجام این آزمون پرداخته شده است. برای اطمینان از وضعیت عملکرد شهرداری، گویه های مرتبط در هر بعد از سطح مورد مطالعه پس از ترکیب و تبدیل آنها به متغیر، به تفکیک محلات چهارده گانه، آزمون اجرا شد. نتایج حاصله از کاربرد این آزمون آماری نشان دهنده واقعیت هایی به شرح زیر بوده است:

• اکثر شاخص هایی که برای سنجش عملکرد فرهنگی و اجتماعی مدیریت شهری در محدوده مورد مطالعه قرار گرفته است از سطح معناداری بالایی برخوردار می باشد. بنابراین می توان به این امر اذعان نمود که با توجه به سطح معناداری کمتر از ۰.۰۵ در شاخص های بعد اجتماعی- فرهنگی در تمامی محلات فرض صفر یعنی عدم تفاوت معنادار بین وضع موجود با حد متوسط رد شده و ۱۴ محله بافت شهری از حد متوسط فاصله معناداری را دارا می باشند.

• مقایسه میانگین وضع موجود نسبت به حد متوسط گویه ها در بعد اجتماعی- فرهنگی از عملکرد مدیریت شهری نشانگر این است که در تمامی محلات وضعیت رضایت-مندی بیشتر از حد متوسط می باشد. مقدار گویه های تبیین کننده در این بُعد در محلات شکوفه شمالی و نعمت آباد با ۱۶.۴۴ و ۱۶.۴۰ بالاترین و محله شهید کاظمی با ۱۵.۷۷ پائین ترین می باشد.

• از لحاظ گویه های بعد زیست- محیطی به غیر از محله خانی آبادنو و شریعتی که با سطح معناداری ۰.۹۰۱ و ۰.۸۶۳ از سطح اطمینان یعنی ۰.۰۵ بیشتر می باشد و به حد متوسط نزدیک است، سایر محلات فاصله معناداری از میانگین داشته و میزان رضایتمندی پاسخگویان از عملکرد مدیریت شهری (میانگین وضع موجود) پائین تر از حد متوسط می باشد. شایان ذکر است که محلات دولتخواه و اسماعیل آباد نیز به ترتیب با ۲.۷- و ۱.۸- بیشترین فاصله را از حد متوسط دارا می باشند.

• میانگین به دست آمده از گویه های بعد اقتصادی از نظر پاسخگویان در تمامی محلات پائین تر از حد متوسط بوده (میزان تفاوت هر کدام از محلات در ستون اختلاف از میانگین آمده است)، این مسئله بیانگر این است که پاسخگویان عملکرد مدیریت شهری را در این گویه ها منفی ارزیابی کرده و از عملکرد مدیران راضی نمی باشند. به عبارت دیگر پاسخگویان در مقابل گویه های تبیین کننده بعد اقتصادی گزینه های ضعیف و بسیار ضعیف را نسبت به گزینه های خوب و بسیار خوب، بیشتر انتخاب نموده اند که نتیجه آن ضعیف بودن عملکرد مدیریت شهری در بعد اقتصادی را تداعی می کند.

• براساس داده های پیشین گویه های تبیین کننده بعد کالبدی- فیزیکی در محلات مورد مطالعه از حد متوسط پائین تر می باشد. تنها در محله شکوفه ها (با سطح معناداری ۰.۴۸۸) و با اختلاف کمتری نیز در محله خانی آبادنو (با سطح معناداری ۰.۰۰۴) با توجه به سطح معناداری بالاتر از ۰.۰۵ می توان گفت که در سایر محلات پاسخگویان عملکرد مدیریت شهری را مناسب ندانسته اند. بنابراین می توان گفت عملکرد مدیریت شهری به جز محله شکوفه شمالی در سایر محلات منطقه ۱۹ در حد متوسط می باشد. این امر در محله شهید کاظمی با اختلاف ۲.۲۵۸- از میانگین به بالاترین حد خود رسیده و بیشترین نارضایتی از عملکرد مدیریت شهری را در این محله شاهد هستیم.

تفاوت در سطح ۹۵٪ اطمینان	سطح معناداری	اختلاف از میانگین	حد متوسط	میانگین موجود	درجه آزادی	آماره T		تفاوت در سطح ۹۵٪ اطمینان	
								پائینترین	بالاترین
-۲.۴۲۴	-۱.۹۶۴	-۲.۱۹۴	۸	۱۵.۸۰۶	۶۶	-۹.۰۷۹	خانی آباد		
-۲.۴۴۱	-۱.۶۱۹	-۲.۰۳۱	۸	۱۵.۹۶۹	۳۲	-۰.۰۶۵	نعمت آباد		
-۱.۷۱۴	-۱.۱۰۵	-۱.۴۰۹	۸	۱۶.۵۹۰	۶۰	-۲.۶۵	شهید کاظمی		
-۲.۲۴۳	-۰.۸۶۹	-۱.۵۵۶	۸	۱۶.۴۴۴	۱۷	-۰.۷۷۷	دولت خواه		
-۲.۴۴۵	-۲.۰۱۶	-۲.۲۳۱	۸	۱۵.۷۶۹	۷۷	-۰.۶۸۶	اسماعیل آباد		
-۲.۵۴۱	-۱.۷۸۱	-۲.۱۶۱	۸	۱۵.۸۳۹	۳۰	-۱.۶۱۶	بهمینار		
-۲.۲۰۲	-۱.۴۵۶	۱.۸۲۹	۸	۱۶.۱۷۰	۴۰	-۰.۹۱۷	اسفندیاری		
-۲.۵۰۵	-۰.۶۹۵	-۱.۶۰۰	۸	۱۶.۴۰۰	۹	-۰.۰۰۰	شکوفه		
-۲.۳۲۱	-۱.۲۹۸	-۱.۸۱۰	۸	۱۶.۱۹۰	۲۰	-۰.۳۸۲	شریعتی		

مقایسه وضعیت عملکرد شهرداری در بعد اجتماعی- فرهنگی به تفکیک محلات  
(مأخذ: یافته های پژوهش)



تفاوت در سطح ۹۵٪ اطمینان	سطح معناداری	اختلاف از میانگین	حدمتوسط	میانگین موجود	درجه آزادی	آماره T	
-۱۷۴	-۴۳۷	۰	۱	۱۳۱	۶	-۹۷۰	خانی آباد
-۲۰۳	-۰۷۰	۰	۱	۱۳۳	۲	-۸۸۵	نعمت آباد
-۷۱۰	-۸۴۷	۳	۱	۱۴۷	۰	-۹۲۹	شهید کاظمی
-۹۸۲	۸۷۰	۱	۱	۱۴۹	۷	-۱۲۷	دولت خواه
-۱۷۹	-۴۸۸	۰	۱	۱۳۱	۷	-۰۵۶۶	اسماعیل آباد
-۵۹۱	-۲۷۹	۷	۱	۱۴۰	۰	-۹۱۴	بهنیار
-۴۴۰	-۲۱۸	۹	۱	۱۴۱	۰	-۷۴۴	اسفندیاری
-۴۵۹	-۹۴۲	۰	۱	۱۲۳	۰	-۱۰۶۰	شگوفه
-۱۴۱	-۸۸۶	۰	۱	۱۳۴	۰	-۹۸۵	شریعی

مقایسه وضعیت عملکرد شهرداری در بعد زیست- محیطی به تفکیک محلات  
(مأخذ: یافته های پژوهش)

df2	df1	Levene آماره	ابعاد
۳۳۷.۰۰۰	۸.۰۰۰	۱.۴۸۲	فرهنگی - اجتماعی
۳۳۷.۰۰۰	۸.۰۰۰	۰.۸۷۱	
۳۱۴.۱۴۱	۸.۰۰۰	۰.۸۷۱	
۳۳۷.۰۰۰	۸.۰۰۰	۱.۳۵۴	محیطی - زیست
۳۳۷.۰۰۰	۸.۰۰۰	۰.۴۵۵	
۳۳۷.۰۰۰	۸.۰۰۰	۰.۸۰۵	
۳۳۹.۹۲۱	۸.۰۰۰	۰.۸۰۵	اقتصادی
۳۳۷.۰۰۰	۸.۰۰۰	۰.۴۵۹	
۳۳۷.۰۰۰	۸.۰۰۰	۰.۴۳۰	
۳۳۷.۰۰۰	۸.۰۰۰	۰.۱۹۷	کالبدی - فیزیکی
۳۳۷.۰۰۰	۸.۰۰۰	۰.۱۹۷	
۳۳۵.۱۳۲	۸.۰۰۰	۰.۱۹۷	
۳۳۷.۰۰۰	۸.۰۰۰	۰.۴۲۵	
۳۳۷.۰۰۰	۸.۰۰۰	۰.۹۰۷	
۳۳۷.۰۰۰	۸.۰۰۰	۰.۷۳۸	
۳۳۷.۰۰۰	۸.۰۰۰	۰.۷۳۸	
۳۳۷.۰۰۰	۸.۰۰۰	۰.۹۳۰	

### بررسی رضایت از عملکرد شهرداری با استفاده از آماره آزمون تحلیل واریانس

برای بررسی وضعیت عملکرد فرهنگی و اجتماعی مدیریت شهری در محدوده مورد مطالعه، علاوه بر آزمون T تک نمونه ای، از آزمون آنالیز واریانس، توکی یا زیر مجموعه های همخوان نیز استفاده شده است. آزمون آماری فیشر یا تحلیل واریانس یک طرفه برای بیان تفاوت یک متغیر در بین بیش از دو گروه مورد استفاده قرار می گیرد. از آنجائی که در این آزمون واریانس کل جامعه به عوامل اولیه آن تجزیه می شود، به آن آزمون تحلیل واریانس آنوا نیز گفته می شود. این آزمون هریک از محلات منطقه ۱۹ را با بقیه محلات مقایسه کرده و تفاوت بین محلات را از نظر عملکرد مدیریت شهری در ابعاد و شاخص های پایداری را مشخص کرده و برای بیان تفاوت معناداری بین محلات به لحاظ متغیرهای مستقل و وابسته، مورد استفاده قرار می گیرد. پیش از انجام این آزمون رعایت پیش فرض هایی از جمله نرمال بودن توزیع داده ها و برابری واریانس گروه ها (محلات) لازم به نظر می رسد، به همین منظور فرض نرمال بودن داده ها با استفاده از آزمون کلموگروف-اسمیرنوف (جدول ۱۳-۴) پذیرفته شد. در ادامه فرض برابری آنالیز واریانس محلات مورد بررسی قرار می گیرد. نتایج آزمون برابری واریانس ها در محلات در جداول ذیل آمده است. نتایج حاصله از این آزمون نشان می-دهد، از آنجائی که مقادیر سطح معناداری بیشتر از ۰.۰۵ می باشد، واریانس محلات مساوی هستند و داده ها برای انجام آزمون مناسب می باشند. نتایج آزمون مذکور که در قالب جدول (۱۷-۴) ارائه گردیده، بیان می کند که در ابعاد اجتماعی- فرهنگی، زیست- محیطی و فیزیکی- کالبدی تفاوت معناداری بین میانگین رضایت مندی از عملکرد مدیریت شهری بین محلات وجود دارد؛ این مسئله با توجه به مقدار آماره F و سطح معناداری کمتر از ۰.۰۵ در این سه بعد تأیید می گردد، اما از نظر شاخص های بعد اقتصادی فرض وجود تفاوت رد می-گردد. بنابراین می توان اذعان نمود که به جز بعد اقتصادی در ابعاد اجتماعی- فرهنگی، زیست- محیطی و فیزیکی- کالبدی در محلات چهارده گانه مورد مطالعه، عملکرد شهرداری منطقه ۱۹ از دیدگاه پاسخگویان تفاوت معناداری با یکدیگر دارد و در بعد اقتصادی نظر پاسخگویان نسبت به عملکرد شهرداری منطقه ۱۹ بین محلات تفاوت معناداری وجود ندارد و تقریباً تمامی محلات در حد متوسط قرار دارند. لازم به ذکر است که میزان فاصله به تفکیک هر کدام از محلات و ابعاد مورد بررسی در بالا با استفاده از آماره T-test تشریح گردید.

نتایج آزمون برابری واریانس ها در محلات منطقه ۱۹

سطح معناداری	آماره F	میانگین مربعات	درجه آزادی	مجموع مربعات	منبع واریانس	۱ بعاد
۰.۰۰۱	۳.۵۸۸	۴.۲۰۳	۸.۰۰۰	۳۳.۶۲۶	بین گروهی	اجتماعی - فرهنگی
		۱.۱۷۲	۳۴۷.۰۰۰	۴۰.۶۵۶۲	درون گروهی	
			۳۵۵.۰۰۰	۴۴۰.۱۸۸	مجموع	
۰.۰۰۰	۴.۲۱۰	۱۱.۳۳۷	۸.۰۰۰	۹۰.۷۰۰	بین گروهی	زیست - محیطی
		۲.۶۹۳	۳۴۷.۰۰۰	۹۳۴.۴۰۱	درون گروهی	
			۳۵۵.۰۰۰	۱۰۲۵.۱۰۱	مجموع	
۰.۹۹۴	۰.۱۷۹	۰.۴۰۰	۸.۰۰۰	۳.۳۰۱	بین گروهی	اقتصادی
		۲.۳۳۶	۳۴۷.۰۰۰	۷۷۵.۷۵۱	درون گروهی	
			۳۵۵.۰۰۰	۷۷۸.۹۵۲	مجموع	
۰.۰۰۰	۸.۸۶۹	۱۸.۸۴۶	۸.۰۰۰	۱۵۰.۷۷۰	بین گروهی	فیزیکی - کالبدی
		۲.۱۲۵	۳۴۷.۰۰۰	۷۳۷.۳۲۰	درون گروهی	
			۳۵۵.۰۰۰	۸۸۸.۰۹۰	مجموع	

نتایج تحلیل واریانس وضعیت عملکرد شهرداری تهران در محلات پایدار منطقه ۱۹

در ادامه به منظور تعیین میزان تأثیرگذاری مدیریت شهری در پایداری محله ای و ارتقای کیفیت زندگی شهری از روش رگرسیون خطی استفاده شده است، به طوری که عملکرد مدیریت شهری در هر یک از ابعاد به عنوان متغیر مستقل و پایداری محله ای به عنوان متغیر وابسته در نظر گرفته شده است. همان گونه که در جدول پیشین آمده است در میان ابعاد چهارگانه عملکرد زیست- محیطی در پایداری اجتماعی رابطه معناداری داشته و سایر ابعاد یعنی عملکرد اجتماعی- فرهنگی، عملکرد اقتصادی و عملکرد فیزیکی- کالبدی به ترتیب در پایداری اجتماعی- فرهنگی، پایداری اقتصادی و پایداری فیزیکی- کالبدی دارای تأثیر معناداری نبوده است. بنابراین با توجه به ضرایب همبستگی به دست آمده و سطح معناداری آنها می توان نتیجه گرفت که به جز بعد زیست- محیطی در سه بعد اجتماعی- فرهنگی، اقتصادی و فیزیکی- کالبدی، علی رغم نقش مهمی که در استمرار و تداوم ابعاد و شاخص ها پایداری محله ای دارد، ارتباط ضعیفی برقرار است.

تیت	سطح معناداری	میانگین مربعات	آماره F	ضریب تعیین R <sup>۲</sup>	R	ابعاد عملکردی
بدون تأثیر	۰.۲۸۳	۰.۰۰۹	۱.۳۵۳	۰.۱۶۲	۰.۴۰۲	عملکرد اجتماعی - فرهنگی در پایداری اجتماعی - فرهنگی
تأثیرگذار	۰.۰۱۱	۰.۰۶۱	۱۱.۵۴۳	۰.۶۲۳	۰.۷۸۹	عملکرد زیست-محیطی در پایداری زیست-محیطی
بدون تأثیر	۰.۴۰۰	۰.۰۱۵	۰.۸۰۱	۰.۱۰۳	۰.۳۲۰	عملکرد اقتصادی در پایداری اقتصادی
بدون تأثیر	۰.۷۷۲	۰.۰۰۴	۰.۰۹۱	۰.۰۱۳	۰.۱۱۳	عملکرد فیزیکی - کالبدی در پایداری فیزیکی - کالبدی
بدون تأثیر	۰.۰۵۲	۰.۰۱۰	۵.۴۳۹	۰.۴۳۷	۰.۶۶۱	عملکرد کلی پایداری کل

### همبستگی بین ابعاد عملکردی شهرداری و پایداری محله ای

با این توصیفات و با توجه به نتایج حاصل از آزمون آماری ضرایب همبستگی در محدوده مورد مطالعه می توان به این نتیجه عملی و منطقی رسید که بین دو متغیر پایداری محله ای و کیفیت زندگی شهری رابطه معنادار و مقدار ضریب همبستگی نسبتاً مناسب و خوبی را شاهد نیستیم.

همان گونه که در بخش ادبیات نظری پژوهش اشاره گردید، اگر مدیریت شهری را در قالب یک نگرش همه جانبه و سیستماتیک در ارتباط با نظریه توسعه پایدار و پایداری محله-ای را در ابعاد چهارگانه مذکور بنگریم، می توان به نقش مؤثر و تسهیل گر آن اشاره نمود. یک محله شهری پایداری نیازمند عملکرد و ظرفیت قابل توجهی است که برای تحقق آن تأکید بر منابع و ظرفیت های اجتماعی، زیست-محیطی، اقتصادی و کالبدی ضروری به نظر می رسد. نتایج تحقیقات میدانی نشان داده است که مدیریت شهری از داشتن یک نقش مؤثر و کارآمد در پایداری محلات منطقه ۱۹ به دور بوده است. نکته ای که همواره محققان و متخصصان در امر پایداری محله ای به آن اذعان داشته اند، وجود رابطه و همبستگی پایداری محله ای و مدیریت مؤثر و کارآمد بوده است. اگر به سه حلقه مجزا اما به هم پیوسته محیط، اجتماع و اقتصاد در امر پایداری محله ای و کیفیت زندگی شهری توجه کنیم به این نتیجه می رسیم که تحقق این امر در سایه مدیریت مؤثر و کارآمد امکان پذیر می باشد، اما متأسفانه این امر در محدوده شهرداری منطقه ۱۹ کلانشهر تهران تاکنون مشاهده نشده است.

### آزمون فرضیات

میان عملکرد اجتماعی و فرهنگی شهرداری منطقه ۱۹ و بهبود کیفیت زندگی شهری در محله های پایدار، ارتباط معناداری

وجود دارد.

در فصل پیشین با استفاده از یافته های کتابخانه ای و میدانی به کمک تکنیک ها و آمار توصیفی و استنباطی به آزمون و رد یا تأیید فرضیات پژوهش پرداخته شد. در این راستا برای فرضیه از مدل منطق فازی به جهت قابلیت و توانمندی آن در سنجش میزان پایداری استفاده شده است. نتایج حاصله مبین این است که شاخص های پایداری در محلات منطقه ۱۹ دارای تفاوت هایی می باشد. این امر در بعد اقتصادی از ۰.۷۰۴ و ۰.۷۰۲ در محلات خانی آباد و شکوفه تا ۰.۲۸۶ در محله نعمت آباد متغیر می باشد. بعد زیست-محیطی نیز در محلات خانی آباد و شریعتی از ۰.۶۴۳ و ۰.۵۴۹ تا ۰.۲۵۶ در محله نعمت آباد نوسان دارد. از لحاظ بعد فیزیکی-کالبدی در کل محلات مسکونی و شهری منطقه ۱۹ نسبت به سایر ابعاد ناپایداری بیشتری را دارند و محله شکوفه شمالی که به عنوان پایدارترین محله نسبت به سایر محلات شناخته شده، با ۰.۵۰۷ به نوعی در وضعیت متوسط قرار گرفته و محله نعمت آباد با ۰.۲۸۶ پائین ترین میزان پایداری را دارد. در بعد اجتماعی-فرهنگی که یکی دیگر از ابعاد سنجش پایداری محله ای است، از مقدار ۰.۶۸۶ در محله شکوفه ها تا ۰.۳۹۳ در محله دولت خواه متغیر است. به طور کلی محلات منطقه ۱۹ از نظر میزان پایداری در شرایط متوسطی به سر می برند از میان محلات چهارده گانه منطقه ۱۹ محله شکوفه شمالی با ارزش ۰.۴۷۴ نسبت به سایر محلات در شرایط بهتری قرار دارد. رتبه های بعدی به محلات خانی آباد، شریعتی، شکوفه جنوبی، بهمنیار، اسفندیاری و بستان، دولتخواه، اسماعیل آباد و در نهایت نعمت آباد با ارزش های ۰.۴۰۵، ۰.۳۸۲، ۰.۳۵۸، ۰.۳۵۰، ۰.۳۳۳، ۰.۳۲۰، ۰.۳۰۴ و ۰.۳۱۲ اختصاص یافته است. به عبارت دیگر می توان گفت هر چند مقادیر پایداری به دست آمده از ۰.۴۷۴ تا ۰.۳۱۲ در تغییر است اما این مقدار نوسان را نمی توان تفاوت بسیار زیاد دانست و تقریباً هر چهارده محله منطقه در طبقه متوسط قرار می گیرند.

پس از محاسبه مقادیر پایداری هر یک از محلات جهت آزمون فرضیه اول مبنی بر وجود تفاوت فضایی یا عدم وجود تفاوت فضایی بین محلات از آماره  $G$  که توسط گیتس و اورد ابداع و توسعه یافته، استفاده گردیده است. این آماره نه تنها جهت سنجش فرضیات به کار می رود، بلکه جهت تعیین خوشه بندی و همچنین محاسبه مقادیر بالاتر و پائین تر از میانگین نیز به کار می رود (فوکس و همکاران، ۲۰۱۲: ۱۱۴). زمانی که مقدار امتیاز استاندارد  $Z$  بسیار بزرگ و مقدار  $P$ -Value بسیار کوچک و نزدیک به صفر باشد، آنگاه نتیجه می گیریم که فرضیه صفر رد می شود (عسگری، ۱۳۹۰: ۵۱). جهت آزمون این فرضیه مقادیر حاصل از میزان پایداری محلات که با استفاده از مدل منطق فازی به دست آمده به عنوان ورودی و پیش فرض آماره  $G$  قرار گرفته و آزمون با استفاده از این مقادیر اجرا شده است. بر اساس نتایج خروجی از آماره  $G$  از آنجایی که مقدار  $Z$  به دست آمده برابر با ۰.۰۴۹۵ است که مثبت بوده و کمتر از ۰.۵ می باشد و مقدار  $P$ -Value با ارزش ۰.۶۲۱ می باشد، بنابراین نتیجه آزمون فرضیه اول پژوهش به این صورت است که فرضیه صفر مبنی بر عدم وجود تفاوت فضایی بین محلات تأیید می گردد.

پس می توان نتیجه گرفت که فرضیه اول پژوهش یعنی میان عملکرد اجتماعی و فرهنگی شهرداری منطقه ۱۹ و بهبود کیفیت زندگی شهری در محله های پایدار، ارتباط معناداری وجود دارد؛ از نظر معیارهای پایداری محله ای مورد تأیید قرار نگرفته و رد می شود.

ارزش	آمارهها
۰.۰۰۰۲۳۲	مقدار $G$ مشاهده شده (محاسبه شده)
۰.۰۰۰۲۲۸	مقدار $G$ مورد انتظار
۰.۴۹۵۰۳۰	مقدار $Z$ محاسبه شده
۰.۶۲۰۵۷۹	مقدار $P$ -Value

#### نتایج حاصله از آماره $G$

#### نتیجه گیری

نتایج حاصل از یافته های پژوهش را در دو قسمت یافته های توصیفی و یافته های استنباطی به شرح زیر بیان می شود. یافته های مرتبط با فرضیه اول نشان می دهد:

- بررسی پایداری اقتصادی محلات چهارده گانه منطقه ۱۹ نشان می دهد محلات شکوفه، خانی آباد، شریعتی به ترتیب با ۰.۷۰۴، ۰.۷۰۲ و ۰.۶۸۰ در رتبه های اول تا سوم و محلات اسماعیل آباد، شهید کاظمی و نعمت آباد به ترتیب با مقادیر ۰.۲۸۶، ۰.۵۰۱ و ۰.۵۰۴ در رتبه های آخر قرار دارند. نکته حائز اهمیت در شاخص های مورد بررسی پایین بودن نسبی پایداری محلات از بعد شاخص های اقتصادی می باشد. این امر به بالا بودن جمعیت غیر فعال و همچنین وضعیت بیکاری در محلات وابسته است. اما نکته ای که به صورت محتمل می توان در میزان پایداری اقتصادی دخیل دانست، عدم استفاده ساکنان از ظرفیت و پتانسیل اقتصادی محلات به ویژه حاشیه خیابان های اصلی به جهت حاشیه شهر بودن دانست. البته این مسئله ممکن است به پائین بودن نسبی سطح اقتصادی آنها مرتبط باشد.

- به لحاظ پایداری زیست محیطی محله خانی آباد نو با میانگین ۰.۶۴۳ و محله شریعتی با میانگین ۰.۵۴۹ بیشترین مقدار و محله نعمت آباد کمترین مقدار را از نظر شاخص های زیست محیطی دارا می باشند. نکته قابل توجه در این بعد از شاخص ها، پایین بودن نسبی میزان شاخص ها از حد متوسط است. به واسطه یافته های حاصله چنین می توان استنباط نمود که فضای سبز بسیار کم محلات و فاصله و تفاوت بسیار زیاد با حداقل سرانه مورد نیاز به پایین آمدن معیار مطلوبیت اکولوژیکی و محیطی منجر شده است. همچنین کم بودن جایگاه های جمع آوری زباله که با توجه نبودن ساکنان و به ویژه مهاجران نسبت به مسائل بهداشت محیطی و بافت نامنظم، کم نفوذ و بعضاً عدم قابلیت نفوذ جهت ارائه امور خدماتی و نظافتی، همراه با بالا بودن سرانه تولید زباله از میزان پایداری زیست محیطی کاسته است. در صورتی که به موارد فوق بالا بودن تراکم جمعیت به ویژه در محلات نعمت آباد و شهید کاظمی اضافه کنیم تاحدودی پائین بودن پایداری زیست محیطی را در محدوده مورد مطالعه می توان توجیه نمود.

• از نظر پایداری فیزیکی - کالبدی؛ پایین بودن و ضعیف بودن محلات منطقه ۱۹ از این نظر خود نمائی می کند؛ به طوری که فقط محله شکوفه شمالی با میانگین ۰.۵۰۷ در حد متوسط قرار دارد و سایر محلات از نظر این شاخص ها در وضعیت ضعیف قرار دارند و در محلات دولتخواه و اسماعیل آباد به پائین ترین میزان خود یعنی ۰.۲۸۶ و ۰.۲۹۹ می رسد. در این راستا می توان نتیجه گرفت که پائین بودن سرانه کاربری های مورد نیاز شهروندان مانند کاربری های آموزشی، تجاری، بهداشتی، درمانی، ورزشی و همچنین به جهت حاشیه نشینی، مهاجرپذیری و قدیمی بودن بافت، پائین بودن کیفیت ابنیه، کیفیت معماری و سازه ای منجر به کاهش معیار مطلوبیت و افزایش میزان فرسودگی و آسیب پذیری محلات شده است.

• بررسی شاخص های پایداری اجتماعی - فرهنگی نشان می دهد محلات شکوفه و خانی آبادنو به ترتیب با ۰.۶۸۶ و ۰.۵۵۵ نسبت به بقیه در وضعیت بهتری قرار داشتند، هر چند تا رسیدن به وضع مطلوب فاصله زیادی را دارند. اما نکته ای که حائز اهمیت است پایداری اجتماعی - فرهنگی در محلات دارای نوسان بسیار زیادی نمی باشد و تقریباً در همه محلات به میزان متوسط نزدیک است. مطلوب نبودن این وجه از پایداری محله ای را به وجود بی سواد و پائین بودن وضعیت سواد که به پائین آمدن معیار آگاهی اجتماعی منجر شده است، تعداد بسیار زیاد مهاجران ورودی که گذشته از نزول تعلق خاطر به منطقه می تواند به جهت عدم آشنایی، تهدیدی برای امنیت محله نیز باشد، مربوط دانست. در صورتی که طلاق های رخ داده را هر چند آمار بسیار بالایی نبوده، اما بدون تأثیر نیست، به مسائل فوق اضافه کنیم تا حدودی می توان به دلایل پائین بودن پایداری اجتماعی نزدیک شد.

• پس از تلفیق شاخص ها مقادیر پایداری محله ای به دست آمد، محلات مذکور از نظر میزان پایداری در شرایط مناسبی به سر نمی برند و در وضعیت پایداری متوسط و کمتر از متوسط هستند. از میان محلات چهارده گانه منطقه مورد مطالعه محله شکوفه با ارزش ۰.۴۷۴ نسبت به سایر محلات در شرایط بهتری قرار دارد. رتبه های بعدی به محلات خانی آبادنو، شریعتی، اسفندیاری و بستان، بهمینیار، شهید کاظمی، اسماعیل آباد و دولتخواه و در نهایت نعمت آباد با ارزش های ۰.۴۰۵، ۰.۳۸۲، ۰.۳۵۸، ۰.۳۵۰، ۰.۳۳۳، ۰.۳۲۰، ۰.۳۰۴ و ۰.۳۱۲ اختصاص یافته است. پیامد چنین وضعیتی جمعیت گریزی شدید و عدم تمایل به سکونت اهالی بومی که ناشی از شرایط نامناسب زندگی از نظر اجتماعی، فرهنگی، اقتصادی، زیست - محیطی، کالبدی و... می باشد؛ در حالی که محور و نقطه کانونی که همه این ابعاد را به هم پیوند می دهد، انسان است و اوست که در مباحث پایداری به عنوان محور توسعه معرفی می شود. نتایج حاصل از پژوهش نشان می دهد که منطقه ۱۹ و محلات مورد بررسی مورد بی مهری قرار گرفته است، چرا که نشانه ای از حرکت به سمت پایداری محله ای در میان عوامل مرتبط و مسئول در این زمینه دیده نشده است. بدیهی است زمانی که مدیریت صحیح و منطقی در فضاهای شهری و به ویژه محلات به لحاظ اهمیت ویژه آن حاکم نباشد، استفاده های غیر اصولی با انگیزه های نفع شخصی توسعه یافته و به دنبال آن مطلوبیت محله نیز کاهش خواهد یافت و در نهایت کیفیت زندگی شهری در حد متوسط و پایین تر از سطح انتظار باقی می ماند.

• به طور کلی یافته های این پژوهش نشان می دهد رابطه معناداری بین میزان پایداری محله ای و عملکرد فرهنگی و اجتماعی مدیریت شهری در ارتقای کیفیت زندگی شهری وجود ندارد. در واقع علی رغم وجود رابطه اما با توجه به بالاتر بودن سطح معناداری از ۰.۰۵ نمی توان به وجود رابطه بین متغیرها حکم نمود. این امر را می توان ناشی از توجیه نبودن مدیران نسبت به ارزشمندی این منطقه، وسیع بودن و از همه مهمتر مسائل فراوان و ویژگی های ده شهری محلات آن ذکر نمود.

### پیشنهادات

- پژوهش و تدوین الگوی پایداری محله ای در سایر مناطق در چهارچوب عملکرد مدیریت شهری.
- مقایسه تطبیقی بین محلات منطقه از لحاظ ابعاد پایداری با سایر محلات متفاوت از لحاظ موقعیت مکانی و هویتی.
- بررسی راهکارهای اجرایی شدن نظام مدیریت محله ای در چهارچوب تحقق حکمروای خوب شهری.
- تبیین گسست و رابطه میان مدیریت شهری با مؤلفه های حکمروایی مطلوب در منطقه نوزده.

## منابع و مراجع

- [۱] اردشیری، مهیار، (۱۳۷۹): توسعه پایدار و مدیریت شهری، دوفصلنامه مدیریت شهری، شماره ۳: ۳۶-۲۴.
- [۲] افشانی، سید علیرضا، (۱۳۹۰): آموزش کاربرد SPSS در علوم اجتماعی و رفتاری، چاپ سوم، یزد: انتشارات دانشگاه یزد.
- [۳] بحرینی، سید حسین، (۱۳۷۸): تجدد، فرا تجدد و پس از آن در شهرسازی، تهران: انتشارات دانشگاه تهران.
- [۴] بدری، سیدعلی و عبدالرضا رکن الدین افتخاری، (۱۳۸۲): ارزیابی پایداری؛ مفهوم و روش، فصلنامه تحقیقات جغرافیایی، شماره ۶۹: ۳۴-بیگلری، شادی، (۱۳۸۹): ارزیابی عملکرد مدیریت شهری در پایداری محلهای ناحیه ۲ شهرداری منطقه ۴ تهران، پایان نامه کارشناسی ارشد، دانشگاه تربیت مدرس.
- [۵] پاکزاد، جهانشاه، (۱۳۸۶): مقالاتی در باب مفاهیم معماری و طراحی شهری، چاپ اول، تهران: انتشارات شهیدی.
- [۶] پوراحمد، احمد، کیومرث حبیبی، سجاد محمدزهرایی و سعید نظری عدلی، (۱۳۸۶): استفاده از الگوریتم فازی و GIS برای مکان یابی تجهیزات شهری، مطالعه موردی: محل دفن زباله شهر بابلسر، محیط شناسی، سال سی و سوم، شماره ۴۲: ۳۱-۴۲.
- [۷] پیر بابایی، محمد تقی، (۱۳۸۳): ظرفیت سازی توسعه محله ای، چکیده مقالات همایش توسعه محله ای، تهران: شهرداری تهران.
- [۸] پیران، پرویز، ۱۳۸۱، کلان شهر تهران در ایران با تأکید بر وضعیت، چالشها عمده و راهبردهای مواجهه با آینده، مجموعه مقالات کنفرانس چالشها و چشم انداز توسعه ایران، جلد دوم، ناشر: مؤسسه آموزش عالی و پژوهش مدیریت و برنامه ریزی آموزش، صفحات ۴۳۶-۴۱۹.
- [۹] حبیبی، سید محسن و صدیقه مسائلی، (۱۳۷۸): سرانه کاربری های شهری، تهران: سازمان ملی زمین و مسکن.
- [۱۰] حبیبی، سید محسن، (۱۳۸۳): از شار تا شهر، تهران: انتشارات دانشگاه تهران.
- [۱۱] حسین زاده دلیر، کریم، (۱۳۸۰)، برنامه ریزی ناحیه ای، انتشارات سمت، تهران.
- [۱۲] حسین زاده، ابوالفضل، (۱۳۹۵)، جمعیت شناسی منطقه ۱۹، نشریه پانل، شماره ۱۰۲، صص ۵۶-۶۰.
- [۱۳] حسین زاده، ابوالفضل، (۱۳۸۱): بنیادهای توسعه پایدار کلانشهر تهران، نشریه شهروندمداری، ۱۱: ۹-۳.
- [۱۴] رضوانی، محمد رضا، منصوریان، حسین، احمدی، فاطمه (۱۳۸۸): ارتقای روستاها به شهر و نقش آن در بهبود کیفیت زندگی ساکنان محلی (مطالعه موردی: شهرهای فیروزآباد و صاحب در استانهای لرستان و کردستان)
- [۱۵] رضوانی، محمد رضا، متکان، علی اکبر، منصوریان، حسین، سناری، حسین (پاییز ۱۳۸۸): توسعه و سنجش شاخص کیفیت زندگی شهری (نمونه موردی نورآباد، لرستان)، مطالعات پژوهشی شهری و منطقه ای، سال اول، شماره دوم، صص ۴۵
- [۱۶] رفعیان، مجتبی، شیوا خرمگاه، علی اسماعیلی، (۱۳۸۹): بازآفرینی شهری و رویکرد ایجاد و توسعه محلات سنتی شهری، نشریه اینترنتی نوسازی، سال دوم، شماره ۸: ۱۴-۱.
- [۱۷] رفیع پور، فرامرز، (۱۳۸۰): آناتومی جامعه مقدمه ای بر جامعه شناسی کاربردی، تهران: شرکت سهامی انتشار.
- [۱۸] سرائی، محمد حسین، صدیقه لطفی و سمیه ابراهیمی، (۱۳۸۹): ارزیابی و سنجش سطح پایداری توسعه محلات شهر بابلسر، فصلنامه پژوهش و برنامه ریزی شهری، سال اول، شماره ۲: ۶۰-۳۷.
- [۱۹] عسگری، علی (۱۳۸۳): مبانی نظری و سنخ شناسی نظریه های توسعه اجتماع محلی، چکیده مقالات همایش توسعه محله ای، تهران: شهرداری تهران.
- [۲۰] فرجی ملائی، امین، عظیمی، آزاده، زیاری، کرامت الله (۱۳۸۹): تحلیل ابعاد کیفیت زندگی در نواحی شهری ایران، مجله پژوهش و برنامه ریزی شهری، سال اول، شماره دوم، پاییز، صص ۱۶-۱.
- [۲۱] نوغانی، محسن، اصغرپور ماسوله، اصغر، صفا، شیما، کرمانی، مهدی (تابستان ۱۳۸۷): کیفیت زندگی شهروندان و رابطه آن با سرمایه اجتماعی در شهر مشهد- مجله علوم جغرافیا دانشکده علوم انسانی دانشگاه فردوس شماره مجله ۵۰۱
- [22] b.Apparicio, Philippe, Anne-Marie Se'guin, Daniel Naud, The Quality of the Urban Environment Around Public Housing Buildings in Montre'al: An Objective Approach Based on GIS and Multivariate Statistical Analysis, Soc Indic Res (۲۰۰۸) ۸۶:۳۵۵-۳۸

- [23] c.Azahan ,A, Jamaluddin, M.J, Lukman, Z. M, Kadaruddin, A, Kadir, A (۲۰۰۹): The Quality of Life in Malaysia's Intermediate City: Urban,European Journal of Social Sciences – Volume ۹, Number ۱۶۱-۱۶۵، ۱
- [24] d.- Das, Daisy, Urban Quality of Life: A Case Study of Guwahati, Soc Indic Res (۲۰۰۸) ۸۸:۲۹۷- ۳۱۰
- [25] e.Diener, E, Eunkook, S (۱۹۹۷): Measuring quality of life: Economic, social, And subjective indicators, Social Indicators Research ۱۹۹۷، ۴۰: ۱۸۹-۲۱۶
- [26] f.Martins , I, Sá Marques, T(۲۰۰۹): Evaluating quality of life in cities – Towards new tools to support urban planing (internet, Accessed in ۱۴April (۲۰۱۲